



| | |
|-----------------------------------|---|
| <i>Rodzaj dokumentu:</i> | Sprawozdanie za rok 2021 |
| <i>Egzamin:</i> | Egzamin maturalny |
| <i>Przedmiot:</i> | Język niemiecki |
| <i>Poziom:</i> | Poziom podstawowy Poziom rozszerzony |
| <i>Termin egzaminu:</i> | 13 maja 2021 r. – poziom podstawowy 14 maja 2021 r. – poziom rozszerzony |
| <i>Data publikacji dokumentu:</i> | 17 września 2021 r. |

Opracowanie

Marek Splawiński (Centralna Komisja Egzaminacyjna)

Izabela Darecka-Marczak (Okręgowa Komisja Egzaminacyjna w Gdańsku)

Jadwiga Mazur (Okręgowa Komisja Egzaminacyjna w Krakowie)

Elżbieta Kręcejewska (Okręgowa Komisja Egzaminacyjna w Warszawie)

Opieka merytoryczna

Ludmiła Stopińska (Centralna Komisja Egzaminacyjna)

Beata Trzcińska (Centralna Komisja Egzaminacyjna)

Współpraca

Beata Dobrosielska (Centralna Komisja Egzaminacyjna)

Agata Wiśniewska (Centralna Komisja Egzaminacyjna)

Pracownie ds. Analiz Wyników Egzaminacyjnych okręgowych komisji egzaminacyjnych

Okręgowa Komisja Egzaminacyjna

Pl. Europejski 3, 00-844 Warszawa

tel. 22 457 03 35, fax 22 457 03 45

e-mail: info@oke.waw.pl

www.oke.waw.pl



Język niemiecki

Poziom podstawowy

1. Opis arkusza

W roku szkolnym 2020/2021 egzamin maturalny z języka niemieckiego został przeprowadzony na podstawie wymagań egzaminacyjnych określonych w załączniku nr 2 do rozporządzenia Ministra Edukacji Narodowej z dnia 20 marca 2020 r.¹

Arkusz egzaminacyjny z języka niemieckiego na poziomie podstawowym składał się z 40 zadań zamkniętych różnego rodzaju (wyboru wielokrotnego, prawda/fałsz, zadań na dobieranie) oraz jednego zadania otwartego rozszerzonej odpowiedzi. Zadania sprawdzały wiadomości oraz umiejętności w czterech obszarach: rozumienia ze słuchu (15 zadań zamkniętych), rozumienia tekstów pisanych (15 zadań zamkniętych), znajomości środków językowych (10 zadań zamkniętych) i tworzenia wypowiedzi pisemnej (1 zadanie otwarte). Zadania sprawdzające rozumienie ze słuchu były oparte na nagranych tekstach, odtworzonych podczas egzaminu z płyty CD, natomiast zadania sprawdzające rozumienie tekstów pisanych oraz jedno zadanie sprawdzające znajomość środków językowych były oparte na tekstach autentycznych lub adaptowanych zamieszczonych w arkuszu egzaminacyjnym. Za rozwiązanie wszystkich zadań zdający mógł otrzymać 50 punktów (1 punkt za każde zadanie zamknięte oraz 10 punktów za wypowiedź pisemną).

2. Dane dotyczące populacji zdających

TABELA 1. Zdający rozwiązujący zadania w arkuszu standardowym*

| Liczba zdających | | 962 |
|---|--|-----|
| Zdający rozwiązujący zadania w arkuszu standardowym | z liceów ogólnokształcących | 782 |
| | z techników | 180 |
| | ze szkół na wsi | 33 |
| | ze szkół w miastach do 20 tys. mieszkańców | 111 |
| | ze szkół w miastach od 20 tys. do 100 tys. mieszkańców | 161 |
| | ze szkół w miastach powyżej 100 tys. mieszkańców | 657 |
| | ze szkół publicznych | 889 |
| | ze szkół niepublicznych | 73 |
| | kobiety | 559 |
| | mężczyźni | 403 |
| | bez dysleksji rozwojowej | 839 |
| | z dysleksją rozwojową | 123 |

* Dane w tabeli dotyczą wszystkich tegorocznych absolwentów.

Z egzaminu zwolniono 5 uczniów – laureatów i finalistów Ogólnopolskiej Olimpiady Języka Niemieckiego.

¹ Załącznik nr 2 do rozporządzenia Ministra Edukacji Narodowej z dnia 20 marca 2020 r. w sprawie szczególnych rozwiązań w okresie czasowego ograniczenia funkcjonowania jednostek systemu oświaty w związku z zapobieganiem, przeciwdziałaniem i zwalczaniem COVID-19 (Dz.U. poz. 493, z późn. zm.).

TABELA 2. Zdający rozwiązujący zadania w arkuszach dostosowanych

| | | |
|--|--|----------|
| Zdający rozwiązujący zadania w arkuszach dostosowanych | z autyzmem, w tym z zespołem Aspergera | 6 |
| | słabowidzący | 3 |
| | niewidomi | 0 |
| | słabosłyszący | 0 |
| | niesłyszący | 0 |
| | ogółem | 9 |

3. Przebieg egzaminu

TABELA 3. Informacje dotyczące przebiegu egzaminu

| | | | |
|---|--------------------|---|---|
| Termin egzaminu | | 13 maja 2021 r. | |
| Czas trwania egzaminu | | 120 minut | |
| Liczba szkół | | 271 | |
| Liczba zespołów egzaminatorów* | | 3 | |
| Liczba egzaminatorów* | | 40 | |
| Liczba obserwatorów ² (§ 8 ust. 1) | | 2 | |
| Liczba unieważnień ³ | w przypadku: | | |
| | art. 44zzv pkt 1 | stwierdzenia niesamodzielnego rozwiązywania zadań przez zdającego | 0 |
| | art. 44zzv pkt 2 | wniesienia lub korzystania przez zdającego w sali egzaminacyjnej z urządzenia telekomunikacyjnego | 0 |
| | art. 44zzv pkt 3 | zakłócenia przez zdającego prawidłowego przebiegu egzaminu | 0 |
| | art. 44zzw ust. 1 | stwierdzenia podczas sprawdzania pracy niesamodzielnego rozwiązywania zadań przez zdającego | 0 |
| | art. 44zzy ust. 7 | stwierdzenia naruszenia przepisów dotyczących przeprowadzenia egzaminu | 0 |
| | art. 44zzy ust. 10 | niemożności ustalenia wyniku (np. zaginięcie karty odpowiedzi) | 0 |
| Liczba wglądów ³ (art. 44zzz) | | 14 | |

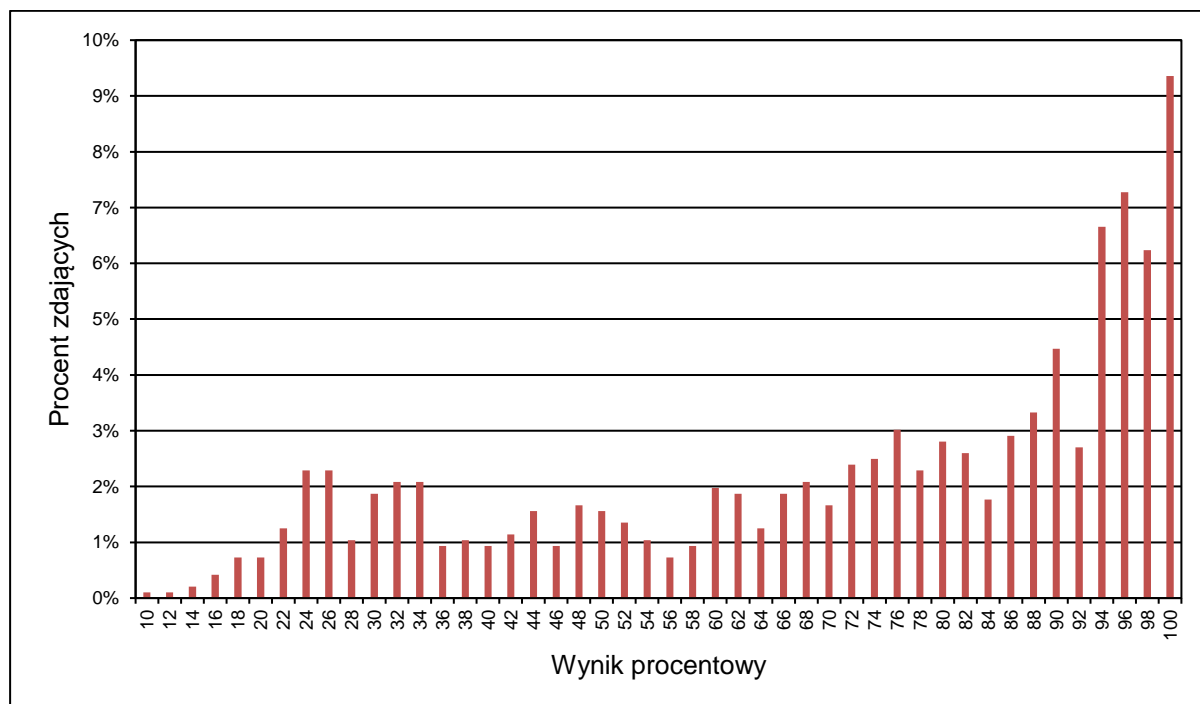
* Dane dotyczą obu poziomów egzaminu (podstawowego i rozszerzonego) łącznie.

² Rozporządzenie Ministra Edukacji Narodowej z dnia 21 grudnia 2016 r. w sprawie szczegółowych warunków i sposobu przeprowadzania egzaminu maturalnego (Dz.U. z 2016 r. poz. 2223, z późn. zm.).

³ Ustawa z dnia 7 września 1991 r. o systemie oświaty (Dz.U. z 2020 r. poz. 1327, z późn. zm.).

4. Podstawowe dane statystyczne

Wyniki zdających



WYKRES 1. Rozkład wyników zdających

TABELA 4. Wyniki zdających – parametry statystyczne*

| Zdający | Liczba zdających | Minimum (%) | Maksimum (%) | Mediana (%) | Modalna (%) | Średnia (%) | Odchylenie standardowe (%) | Odsetek sukcesów** |
|-----------------------------|------------------|-------------|--------------|-------------|-------------|-------------|----------------------------|--------------------|
| ogółem | 962 | 10 | 100 | 80 | 100 | 72 | 26 | 91 |
| w tym: | | | | | | | | |
| z liceów ogólnokształcących | 782 | 10 | 100 | 86 | 100 | 78 | 21 | 96 |
| z techników | 180 | 14 | 100 | 34 | 24*** | 42 | 21 | 68 |
| bez dysleksji rozwojowej | 839 | 10 | 100 | 80 | 100 | 72 | 26 | 91 |
| z dysleksją rozwojową | 123 | 14 | 100 | 74 | 76 | 67 | 25 | 90 |

* Parametry statystyczne są podane dla grup liczących 30 lub więcej zdających.

** Dane dotyczą tegorocznych absolwentów, którzy przystąpili do wszystkich egzaminów obowiązkowych.

*** Istnieje wiele wartości modalnych. Podano wartość najmniejszą

Poziom wykonania zadań

TABELA 5. Poziom wykonania zadań

Rozumienie za słuchu

| Zadanie | Wymagania egzaminacyjne 2021 | | Poziom wykonania zadania (%) |
|---------|--|---|------------------------------|
| | Wymaganie ogólne | Wymaganie szczegółowe | |
| 1.1. | II. Rozumienie wypowiedzi. <i>Zdający rozumie proste, typowe wypowiedzi ustne, artykułowane wyraźnie, w standardowej odmianie języka [...].</i> | 2.3) Zdający znajduje w tekście określone informacje. | 65 |
| 1.2. | | | 88 |
| 1.3. | | | 74 |
| 1.4. | | | 74 |
| 1.5. | | | 66 |
| 2.1. | | 2.4) Zdający określa intencje nadawcy/autora tekstu. | 72 |
| 2.2. | | 2.5) Zdający określa kontekst wypowiedzi. | 74 |
| 2.3. | | 2.1) Zdający określa główną myśl tekstu. | 84 |
| 2.4. | | 2.4) Zdający określa intencje nadawcy/autora tekstu. | 62 |
| 3.1. | | 2.5) Zdający określa kontekst wypowiedzi. | 82 |
| 3.2. | | 2.3) Zdający znajduje w tekście określone informacje. | 56 |
| 3.3. | | 2.1) Zdający określa główną myśl tekstu. | 65 |
| 3.4. | | 2.3) Zdający znajduje w tekście określone informacje. | 61 |
| 3.5. | | 2.4) Zdający określa intencje nadawcy/autora tekstu. | 44 |
| 3.6. | | 2.3) Zdający znajduje w tekście określone informacje. | 57 |

Rozumienie tekstów pisanych

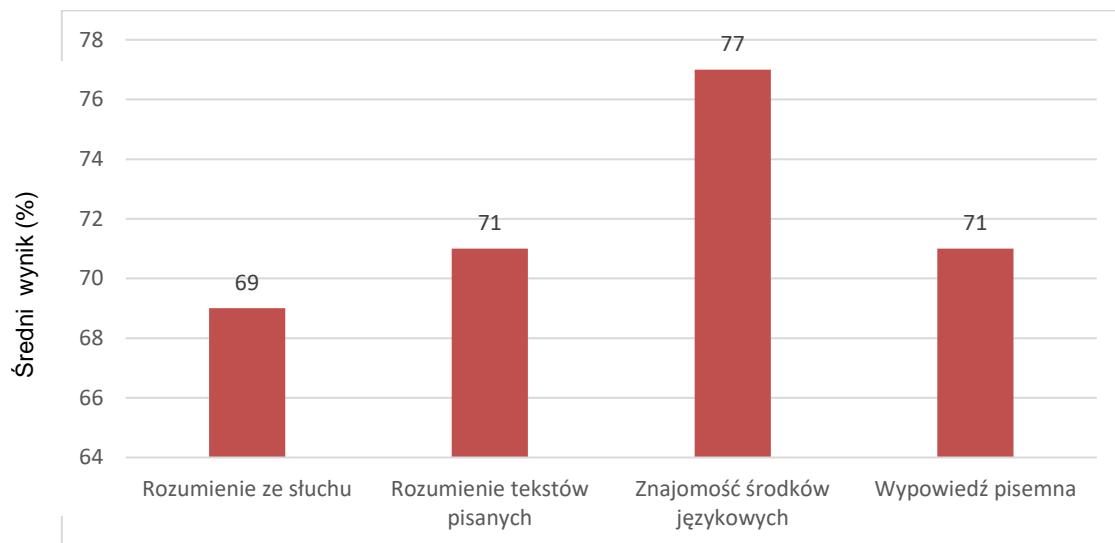
| Zadanie | Wymagania egzaminacyjne 2021 | | Poziom wykonania zadania (%) |
|---------|---|---|--|
| | Wymaganie ogólne | Wymaganie szczegółowe | |
| 4.1. | II. Rozumienie wypowiedzi. <i>Zdający rozumie [...] proste wypowiedzi pisemne [...].</i> | 3.2) Zdający określa główną myśl poszczególnych części tekstu. | 67 |
| 4.2. | | | 78 |
| 4.3. | | | 81 |
| 4.4. | | | 77 |
| 5.1. | | 3.4) Zdający określa intencje nadawcy/autora tekstu. | 83 |
| 5.2. | | 3.1) Zdający określa główną myśl tekstu. | 72 |
| 5.3. | | 3.3) Zdający znajduje w tekście określone informacje. | 84 |
| 6.1. | | 3.3) Zdający znajduje w tekście określone informacje. | 71 |
| 6.2. | | | 62 |
| 6.3. | | | 77 |
| 6.4. | | | 73 |
| 6.5. | | | 3.1) Zdający określa główną myśl tekstu. |
| 7.1. | | 3.6) Zdający rozpoznaje związki pomiędzy poszczególnymi częściami tekstu. | 59 |
| 7.2. | | | 63 |
| 7.3. | | | 60 |

Znajomość środków językowych

| Zadanie | Wymagania egzaminacyjne 2021 | | Poziom wykonania zadania (%) |
|---------|---|---|------------------------------|
| | Wymaganie ogólne | Wymaganie szczegółowe | |
| 8.1. | I. Znajomość środków językowych. <i>Zdający posługuje się w miarę rozwiniętym zasobem środków językowych (leksykalnych, gramatycznych, ortograficznych) [...].</i> | 1. Zdający posługuje się w miarę rozwiniętym zasobem środków językowych (leksykalnych, gramatycznych, ortograficznych) [...]. | 71 |
| 8.2. | | | 59 |
| 8.3. | | | 75 |
| 8.4. | | | 68 |
| 8.5. | | | 61 |
| 9.1. | <i>Zdający posługuje się w miarę rozwiniętym zasobem środków językowych (leksykalnych, gramatycznych, ortograficznych) [...].</i> | 1. Zdający posługuje się w miarę rozwiniętym zasobem środków językowych (leksykalnych, gramatycznych, ortograficznych) [...]. | 93 |
| 9.2. | | | 82 |
| 9.3. | | | 87 |
| 9.4. | | | 85 |
| 9.5. | | | 90 |

Wypowiedź pisemna

| Zadanie | Wymagania egzaminacyjne 2021 | | Kryteria | Poziom wykonania zadania (%) |
|---------|---|---|-------------------------------|------------------------------|
| | Wymaganie ogólne | Wymaganie szczegółowe | | |
| 10. | 1. Zdający posługuje się w miarę rozwiniętym zasobem środków językowych (leksykalnych, gramatycznych, ortograficznych) [...]. | 5.1) Zdający opisuje [...] przedmioty [...]. 5.5) Zdający wyraża i uzasadnia [...] opinie, poglądy i uczucia. 7.2) Zdający [...] przekazuje informacje i wyjaśnienia. 7.7) Zdający wyraża emocje (np. radość, niezadowolenie, zdziwienie). | treść | 76 |
| | | | spójność i logika wypowiedzi | 79 |
| | | | zakres środków językowych | 71 |
| | | | poprawność środków językowych | 59 |



WYKRES 2.

Średnie wyniki zdających w zakresie poszczególnych obszarów umiejętności.

Poziom rozszerzony

1. Opis arkusza

W roku szkolnym 2020/2021 egzamin maturalny z języka niemieckiego został przeprowadzony na podstawie wymagań egzaminacyjnych określonych w załączniku nr 2 do rozporządzenia Ministra Edukacji Narodowej z dnia 20 marca 2020 r.¹

Arkusz egzaminacyjny z języka niemieckiego na poziomie rozszerzonym składał się z 29 zadań zamkniętych różnego rodzaju (wyboru wielokrotnego, zadań na dobieranie) oraz 9 zadań otwartych, w tym 8 krótkiej i 1 rozszerzonej odpowiedzi. Zadania sprawdzały wiadomości oraz umiejętności w czterech obszarach: rozumienia ze słuchu (12 zadań zamkniętych), rozumienia tekstów pisanych (13 zadań zamkniętych), znajomości środków językowych (4 zadania zamknięte i 8 zadań otwartych krótkiej odpowiedzi) oraz tworzenia wypowiedzi pisemnej (1 zadanie otwarte rozszerzonej odpowiedzi). Zadania sprawdzające rozumienie ze słuchu były oparte na nagranych tekstach, odtworzonych podczas egzaminu z płyty CD, natomiast zadania sprawdzające rozumienie tekstów pisanych oraz dwa zadania sprawdzające znajomość środków językowych były oparte na tekstach autentycznych lub w minimalnym stopniu adaptowanych zamieszczonych w arkuszu egzaminacyjnym. Za rozwiązanie wszystkich zadań zdający mógł otrzymać 50 punktów (1 punkt za każde zadanie zamknięte lub otwarte w obszarach rozumienia ze słuchu, rozumienia tekstów pisanych i znajomości środków językowych oraz 13 punktów za wypowiedź pisemną).

2. Dane dotyczące populacji zdających

TABELA 6. Zdający rozwiązujący zadania w arkuszu standardowym*

| Liczba zdających | | 710 |
|---|--|-----|
| Zdający rozwiązujący zadania w arkuszu standardowym | z liceów ogólnokształcących | 641 |
| | z techników | 69 |
| | ze szkół na wsi | 7 |
| | ze szkół w miastach do 20 tys. mieszkańców | 64 |
| | ze szkół w miastach od 20 tys. do 100 tys. mieszkańców | 103 |
| | ze szkół w miastach powyżej 100 tys. mieszkańców | 536 |
| | ze szkół publicznych | 638 |
| | ze szkół niepublicznych | 72 |
| | kobiety | 469 |
| | mężczyźni | 241 |

* Dane w tabeli dotyczą wszystkich tegorocznych absolwentów.

Z egzaminu zwolniono 5 uczniów – laureatów i finalistów Ogólnopolskiej Olimpiady Języka Niemieckiego.

¹ Załącznik nr 2 do rozporządzenia Ministra Edukacji Narodowej z dnia 20 marca 2020 r. w sprawie szczególnych rozwiązań w okresie czasowego ograniczenia funkcjonowania jednostek systemu oświaty w związku z zapobieganiem, przeciwdziałaniem i zwalczaniem COVID-19 (Dz.U. poz. 493, z późn. zm.).

TABELA 7. Zdający rozwiązujący zadania w arkuszach dostosowanych

| | | |
|--|--|----------|
| Zdający rozwiązujący zadania w arkuszach dostosowanych | z autyzmem, w tym z zespołem Aspergera | 4 |
| | słabowidzący | 4 |
| | niewidomi | 0 |
| | słabosłyszący | 0 |
| | niesłyszący | 0 |
| | ogółem | 8 |

3. Przebieg egzaminu

TABELA 8. Informacje dotyczące przebiegu egzaminu

| | | | |
|---|--------------------|---|---|
| Termin egzaminu | | 14 maja 2021 r. | |
| Czas trwania egzaminu | | 150 minut | |
| Liczba szkół | | 226 | |
| Liczba zespołów egzaminatorów* | | 3 | |
| Liczba egzaminatorów* | | 40 | |
| Liczba obserwatorów ² (§ 8 ust. 1) | | 1 | |
| Liczba unieważnień ³ | art. 44zzv pkt 1 | stwierdzenia niesamodzielnego rozwiązywania zadań przez zdającego | 0 |
| | art. 44zzv pkt 2 | wniesienia lub korzystania przez zdającego w sali egzaminacyjnej z urządzenia telekomunikacyjnego | 0 |
| | art. 44zzv pkt 3 | zakłócenia przez zdającego prawidłowego przebiegu egzaminu | 0 |
| | art. 44zzw ust. 1 | stwierdzenia podczas sprawdzania pracy niesamodzielnego rozwiązywania zadań przez zdającego | 0 |
| | art. 44zzy ust. 7 | stwierdzenia naruszenia przepisów dotyczących przeprowadzenia egzaminu | 0 |
| | art. 44zzy ust. 10 | niemożności ustalenia wyniku (np. zaginięcie karty odpowiedzi) | 0 |
| Liczba wglądów ³ (art. 44zzz) | | 15 | |

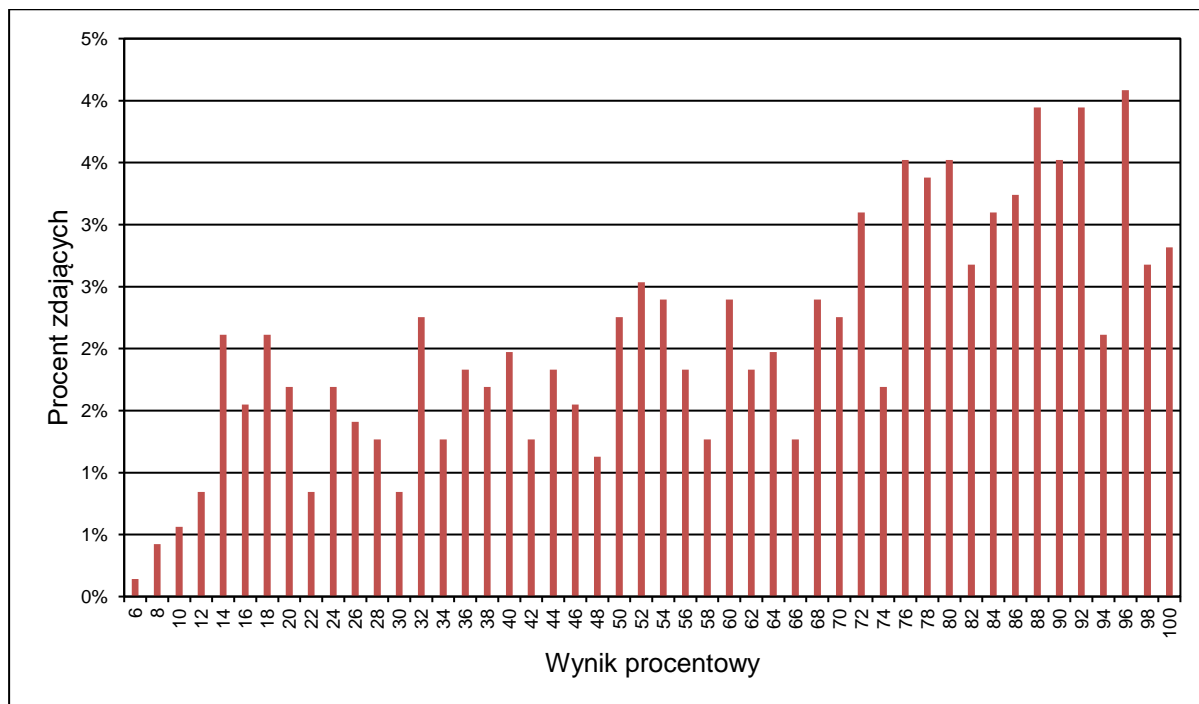
* Dane dotyczą obu poziomów egzaminu (podstawowego i rozszerzonego) łącznie.

² Rozporządzenie Ministra Edukacji Narodowej z dnia 21 grudnia 2016 r. w sprawie szczegółowych warunków i sposobu przeprowadzania egzaminu maturalnego (Dz.U. z 2016 r. poz. 2223, z późn. zm.).

³ Ustawa z dnia 7 września 1991 r. o systemie oświaty (Dz.U. z 2020 r. poz. 1327, z późn. zm.).

4. Podstawowe dane statystyczne

Wyniki zdających



WYKRES 3. Rozkład wyników zdających

TABELA 9. Wyniki zdających – parametry statystyczne*

| Zdający | Liczba zdających | Minimum (%) | Maksimum (%) | Mediana (%) | Modalna (%) | Średnia (%) | Odchylenie standardowe (%) |
|-----------------------------|------------------|-------------|--------------|-------------|-------------|-------------|----------------------------|
| ogółem | 710 | 6 | 100 | 68 | 96 | 63 | 26 |
| w tym: | | | | | | | |
| z liceów ogólnokształcących | 641 | 8 | 100 | 72 | 96 | 66 | 25 |
| z techników | 69 | 6 | 100 | 26 | 18 | 33 | 20 |

* Dane dotyczą tegorocznych absolwentów. Parametry statystyczne są podane dla grup liczących 30 lub więcej zdających.

Poziom wykonania zadań

TABELA 10. Poziom wykonania zadań

Rozumienie ze słuchu

| Zadanie | Wymagania egzaminacyjne 2021 | | Poziom wykonania zadania (%) |
|---------|---|---|--|
| | Wymaganie ogólne | Wymagania szczegółowe | |
| 1.1. | II. Rozumienie wypowiedzi. <i>Zdający rozumie wypowiedzi ustne [...] o różnorodnej formie i długości, w różnych warunkach odbioru [...].</i> | 2.5) Zdający określa kontekst wypowiedzi. | 55 |
| 1.2. | | 2.1) R Zdający oddziela fakty od opinii. | 63 |
| 1.3. | | 2.4) Zdający określa intencje nadawcy/autora tekstu. | 80 |
| 2.1. | | 2.3) Zdający znajduje w tekście określone informacje. | 72 |
| 2.2. | | | 80 |
| 2.3. | | | 59 |
| 2.4. | | | 66 |
| 3.1. | | 2.3) Zdający znajduje w tekście określone informacje. | 53 |
| 3.2. | | | 39 |
| 3.3. | | | 36 |
| 3.4. | | | 55 |
| 3.5. | | | 2.1) Zdający określa główną myśl tekstu. |

Rozumienie tekstów pisanych

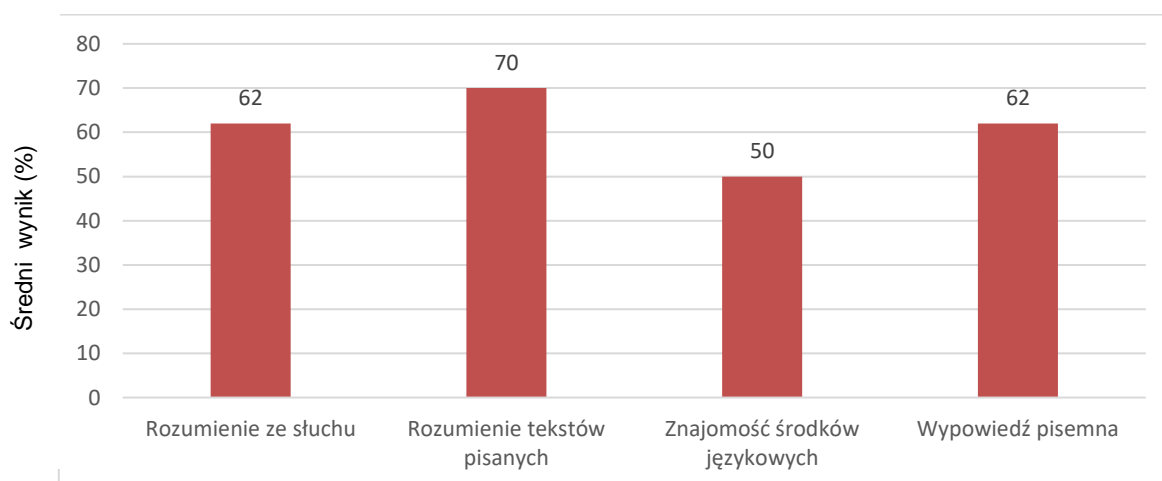
| Zadanie | Wymagania egzaminacyjne 2021 | | Poziom wykonania zadania (%) |
|---------|--|---|------------------------------|
| | Wymaganie ogólne | Wymagania szczegółowe | |
| 4.1. | II. Rozumienie wypowiedzi. <i>Zdający rozumie wypowiedzi [...] pisemne o różnorodnej formie i długości [...].</i> | 3.3) Zdający znajduje w tekście określone informacje. | 73 |
| 4.2. | | | 77 |
| 4.3. | | | 59 |
| 4.4. | | | 72 |
| 5.1. | | 3.6) Zdający rozpoznaje związki pomiędzy poszczególnymi częściami tekstu. | 76 |
| 5.2. | | | 83 |
| 5.3. | | | 82 |
| 5.4. | | | 75 |
| 6.1. | | 3.3) Zdający znajduje w tekście określone informacje. | 66 |
| 6.2. | | 3.2) Zdający określa główną myśl poszczególnych części tekstu. | 53 |
| 6.3. | | 3.3) Zdający znajduje w tekście określone informacje. | 72 |
| 6.4. | | 3.3) Zdający znajduje w tekście określone informacje. | 75 |
| 6.5. | | 3.1) Zdający określa główną myśl tekstu. | 46 |

Znajomość środków językowych

| Zadanie | Wymagania egzaminacyjne 2021 | | Poziom wykonania zadania (%) |
|---------|---|---|------------------------------|
| | Wymaganie ogólne | Wymagania szczegółowe | |
| 7.1. | I. Znajomość środków językowych. <i>Zdający posługuje się bogatym zasobem środków językowych (leksykalnych, gramatycznych, ortograficznych) [...].</i> | 1. Zdający posługuje się bogatym zasobem środków językowych (leksykalnych, gramatycznych, ortograficznych) [...]. | 72 |
| 7.2. | | | 65 |
| 7.3. | | | 71 |
| 7.4. | | | 74 |
| 8.1. | | | 53 |
| 8.2. | | | 70 |
| 8.3. | | | 64 |
| 8.4. | | | 42 |
| 9.1. | | | 43 |
| 9.2. | | | 43 |
| 9.3. | | | 34 |
| 9.4. | | | 50 |

Wypowiedź pisemna

| Zadanie | Wymagania egzaminacyjne 2021 | | Kryteria | Poziom wykonania zadania (%) |
|---------|---|--|-------------------------------|------------------------------|
| | Wymaganie ogólne | Wymagania szczegółowe | | |
| 10. | 1. Zdający posługuje się bogatym zasobem środków językowych (leksykalnych, gramatycznych, ortograficznych) [...]. | 5.1) R Zdający stosuje formalny lub nieformalny styl wypowiedzi w zależności od sytuacji. 5.2) R Zdający przedstawia w logicznym porządku argumenty za i przeciw danej tezie lub rozwiązaniu. 5.4) Zdający relacjonuje wydarzenia z przeszłości. 5.5) Zdający wyraża i uzasadnia swoje opinie, poglądy i uczucia. 5.11) Zdający stosuje zasady konstruowania tekstów o różnym charakterze. | zgodność z poleceniem | 73 |
| | | | spójność i logika wypowiedzi | 71 |
| | | | zakres środków językowych | 55 |
| | | | poprawność środków językowych | 51 |



WYKRES 4.

Średnie wyniki zdających w zakresie poszczególnych obszarów umiejętności.

Komentarz

Poziom podstawowy

Maturzyści, którzy przystąpili do egzaminu z języka niemieckiego na poziomie podstawowym, uzyskali średnio 72% punktów. Najwyższe wyniki zdający otrzymali za zadania sprawdzające znajomość środków językowych (średni wynik – 77%). Niższy średni wynik uzyskali za tworzenie wypowiedzi pisemnej oraz za zadania sprawdzające rozumienie tekstów pisanych (średni wynik w obu przypadkach – 71%). Najniższe były wyniki za zadania sprawdzające rozumienie ze słuchu (średni wynik – 69%).

W obszarze rozumienia ze słuchu maturzyści poradzili sobie nieco lepiej z zadaniami, które wymagały znalezienie określonych informacji w tekście (zadania 1.1.–1.5. oraz 3.2., 3.4., 3.6. – średni wynik 68%) niż z zadaniami sprawdzającymi ogólne rozumienie tekstu (zadania 2.1.–2.4. oraz 3.1., 3.3., 3.5. – średni wynik 69%).

Zdający dobrze poradzili sobie z zadaniami sprawdzającymi określanie kontekstu wypowiedzi (zadania 2.2., 3.1. – średni wynik – 78%). W zadaniach sprawdzających umiejętność określania głównej myśli tekstu wyniki były nieco niższe (zadania 2.3., 3.3. – średni wynik – 75%). Najniższe wyniki zdający uzyskali za zadania sprawdzające umiejętność określania intencji nadawcy/autora tekstu (zadanie 2.1., 2.4., 3.5. – średni wynik – 59%).

Przyjrzyjmy się zadaniu 3.5., które było największym wyzwaniem w tej części arkusza.

Tekst 5.

3.5. Die Sprecher möchten

- A. neue Kunden gewinnen.
- B. ein neues Geschäft eröffnen.
- C. den Kunden die Einkäufe zuschicken.

Transkrypcja:

mężczyzna: Wir haben unser Geschäft schon vor drei Tagen eröffnet, aber bis heute sind nur zehn Kunden zu uns gekommen.

Ich glaube, wir sollten mehr Werbung machen.

kobieta: Ja, du hast recht. Vielleicht senden wir Postkarten mit Grüßen an die Nachbarn?

mężczyzna: Du willst doch wohl nicht diese langweiligen Ansichtskarten schicken, oder?

kobieta: Nein, natürlich nicht! Wir bedrucken die Postkarten mit einem Plan der Umgebung. Auf jeder Karte markieren wir den Weg von den Nachbarn zu unserem Geschäft. Ich bin sicher, dass sie vorbeikommen und etwas kaufen.

mężczyzna: Ja! Die Idee finde ich toll.

Tylko 44% zdających zaznaczyło poprawną odpowiedź **A**. Na podstawie usłyszanego dialogu maturzyści mieli za zadanie określić, jaki cel chcą osiągnąć rozmówcy. Kobieta i mężczyzna rozmawiają o tym, jak mogliby najlepiej zareklamować swój nowo otwarty sklep, by zachęcić klientów do robienia w nim zakupów. Odpowiedzi B. i C. okazały się równie atrakcyjne dla zdających. Około 26% z nich zdecydowało się na wybór niepoprawnej

odpowiedzi B. Informacja o otwarciu sklepu pojawia się w pierwszym zdaniu dialogu. Można przypuszczać, że zdający nie zwrócili uwagi na wyrażenie *vor drei Tagen* oraz na użycie czasownika *eröffnen* w czasie przeszłym Perfekt. Błędna odpowiedź C. zaznaczyło około 30% maturzystów. Prawdopodobnie zdający zasugerowali się czasownikiem *schicken* w tekście oraz czasownikiem *zuschicken* w zadaniu i błędnie zinterpretowali informację podaną w dialogu. Rozmowa dotyczyła wysyłania do klientów kartek pocztowych, a nie zakupów.

Najłatwiejsze spośród zadań sprawdzających globalne rozumienie tekstu okazało się zadanie 2.3. wymagające określenia głównej myśli tekstu.

Fragment zadania:

- A. Diese Person arbeitet in einem Hotel.
- C. Diese Person erzählt von Problemen in ihrem Urlaub.
- E. Diese Person berichtet über Schwierigkeiten bei der Urlaubsplanung.

| |
|------------------|
| 2.3. Nummer 3 |
| C |

Transkrypcja:

Nummer 3

Ich hatte mich so auf meinen Urlaub gefreut, aber leider habe ich mir unser Hotel ganz anders vorgestellt. Es lag an einer Straße, die sehr laut war. Unser Zimmer befand sich im 1. Stock und ging auf die Straße, also hatten wir keine Ruhe, auch in der Nacht nicht. Im Sommer gibt es natürlich hohe Temperaturen, deshalb braucht man eine Klimaanlage im Hotel. In unserem Hotel war sie leider kaputt. Ich war wirklich sehr enttäuscht.

Poprawnie rozwiązało to zadanie 84% maturzystów. Wybranie poprawnej odpowiedzi C. wymagało zrozumienia kilku fragmentów w różnych częściach tekstu, które wskazywały, że w trakcie urlopu kobieta nie była zadowolona z pobytu w hotelu. Około 10% zdających wskazało błędna odpowiedź A. Można przypuszczać, że powodem takiego wyboru było słowo *Hotel*, które występowało w zadaniu i kilkakrotnie pojawiło się w tekście. Z kolei około 8% zdających, którzy wybrali niepoprawną odpowiedź E., być może zasugerowało się słowem *Schwierigkeiten* w zadaniu, które prawdopodobnie uznali za synonim słowa *Probleme*, które były opisane w tekście.

Umiejętność znajdowania w tekście określonych informacji sprawdzana była w zadaniach 1.1.–1.5. oraz 3.2., 3.4. i 3.6. Wyniki zdających były zróżnicowane. Poprawnych odpowiedzi udzieliło od 56% do 88% maturzystów.

Zdający najlepiej poradzili sobie z zadaniem 1.2. Na prawidłową odpowiedź wskazywało występujące w tekście stwierdzenie: *Immer wenn ich Probleme hatte, konnte ich meine Gasteltern um Rat bitten und sie haben mir sehr gern geholfen*. Błędna odpowiedź zaznaczyło 20% zdających. Prawdopodobnie nie zrozumieli oni rzeczownika *Unterstützung*.

Najtrudniejszym zadaniem sprawdzającym umiejętność znajdowania w tekście określonych informacji było zadanie 3.6.

3.6. Was bietet der Workshop an?

- A. Übungen mit Studenten.
- B. Besuche bei Arbeitgebern.
- C. Treffen mit Arbeitsberatern.

Transkrypcja:**Tekst 6.**

kobieta:

Was tun nach dem Abi? In unserem Workshop bekommt ihr Orientierung und Hilfe aus drei Perspektiven: In interaktiven Übungen erkennt ihr eure Stärken und Interessen. Danach lernt ihr das Ausbildungs- und Studienangebot kennen und könnt sehen, welches Studienfach für euch geeignet ist. Dann schaut ihr, welche berufliche Karriere bei welchen Arbeitgebern euch am meisten interessiert. Und zum Schluss habt ihr die Möglichkeit, mit unseren Arbeitsberatern persönlich ins Gespräch zu kommen. Mehr zu diesem Thema im Magazin *Schule – und dann?*

Poprawnie rozwiązało to zadanie 57% maturzystów. Wskazanie poprawnej odpowiedzi wynikało z informacji, że na zakończenie warsztatów uczestnicy będą mieć możliwość rozmowy z doradcami do spraw zatrudnienia. Około 23% maturzystów wskazało błędną odpowiedź A. Prawdopodobnie nie zwrócili uwagi na informację podaną w pierwszym zdaniu, że warsztaty są adresowane do maturzystów. Interaktywne ćwiczenia pomogą poznać im własne mocne i słabe strony, co może okazać się pomocne m.in. przy wyborze kierunków studiów. Około 20% maturzystów wybrało błędną odpowiedź B. Najprawdopodobniej zdający zaznaczyli tę odpowiedź, bo usłyszeli słowo *Arbeitgeber* występujące również w zadaniu. Być może nie zauważyli, że w tekście nie ma informacji o wizytach u pracodawców.

W obszarze rozumienia tekstów pisanych zadania sprawdzające ogólne rozumienie tekstu (zadania 4.1.–4.4. oraz 5.1., 5.2., 6.5.) oraz zadania sprawdzające umiejętność znajdowania określonych informacji w tekście (zadania 5.3., 6.1.–6.4.) okazały się dla maturzystów umiarkowanie trudne (średni wynik – odpowiednio 74% i 73%).

Wśród zadań sprawdzających umiejętność określania głównej myśli poszczególnych części tekstu (zadania 4.1.–4.4.) oraz głównej myśli tekstu (zadania 5.2. i 6.5.) wyniki były zróżnicowane.

Przyjrzyjmy się najtrudniejszemu zadaniu 4.1.

Fragment zadania:

- A. Wer kann an einem Marathonlauf teilnehmen?
- D. Wie lange muss man sich auf einen Marathon vorbereiten?
- F. Wie wichtig ist die medizinische Betreuung bei einem Marathon?

Tekst:

| | |
|------|---|
| 4.1. | A |
|------|---|

Viele Menschen träumen davon, einmal 42,195 Kilometer zu laufen. Aber oft wissen sie gar nicht, ob ein Marathon die richtige Disziplin für sie ist. Grundsätzlich kann zwar jeder gesunde Mensch diese Distanz laufen. Menschen, die übergewichtig sind, und Personen ab 35 Jahren sollten sich aber vor einem Marathonlauf von ihrem Arzt untersuchen lassen.

67% zdających wskazało poprawną odpowiedź **A.** jako właściwe pytanie do pierwszej części tekstu. Odpowiedź ta wynikała z charakterystyki potencjalnych uczestników maratonu, np. *kann ... jeder gesunde Mensch diese Distanz laufen ...*, *Menschen, die übergewichtig sind, und Personen ab 35 Jahren ...*. Dla około 20% zdających atrakcyjna okazała się błędna odpowiedź D. Być może zdający uznali, że zawarte w tekście liczby wskazują na okres czasu przygotowań do maratonu. W tekście jednak nie było mowy o tym, jak długo należy się przygotowywać. 13% zdających wybrało błędną odpowiedź F. Prawdopodobnie uznali oni, że opieka lekarska jest ważna podczas przygotowań do maratonu. W tekście była wzmianka o konieczności wykonania badań lekarskich przez pewną grupę osób, ale nie było w nim mowy o znaczeniu tych badań.

Najłatwiejsze w obszarze rozumienia tekstów pisanych było zadanie 5.1., sprawdzające umiejętność określania intencji nadawcy/autora tekstu. 83% zdających wskazało poprawną odpowiedź **A.** (*Sie wollte das Restaurant empfehlen*). Wybranie tej odpowiedzi wymagało zrozumienia fragmentów tekstu, w których autor pisze o walorach restauracji (*frische Produkte vom Markt, die Speisen sind lecker, für den kleinen Geldbeutel*). W ostatnim zdaniu tekstu autor zapewnia, że na pewno wybierze się do niej jeszcze raz. Wybór błędnej odpowiedzi B. przez ok. 19% zdających wynikał prawdopodobnie z braku zrozumienia rzeczownika *Selbstbedienungsrestaurant*, który oznacza restaurację samoobsługową, a nie lokal gastronomiczny prowadzony samodzielnie.

Za zadania 5.3., 6.1.–6.4., sprawdzające umiejętność znajdowania w tekście określonych informacji, zdający uzyskali zróżnicowane wyniki (od 60% do 83% poprawnych odpowiedzi). Przyjrzyjmy się zadaniu 6.2., które przysporzyło maturzystom najwięcej problemów.

Fragment tekstu:

Ein Beispiel einer jungen Unternehmerin ist Lea. Ihre Idee für eine Firma kam ihr, als sie ein deutsches Möbelhaus besuchte. Dort bemerkte sie, dass sich auf allen Deko-Artikeln die gleichen Motive befanden, zum Beispiel Tulpen. „Ich finde das einfach langweilig“, sagt sie. Deshalb gründete Lea einen Online-Shop mit Kunst für das Zuhause, die sie als Poster, aber auch als Duschvorhänge und Handtücher anbietet. Das Magazin *Forbes* zählt Lea zu den *Top 30 unter 30* und damit zu den talentiertesten Gründern Europas ... und das brachte ihr Erfolg. Im Moment studiert Lea noch: „Viel wertvolles Wissen habe ich schon in den ersten Semestern meines Studiums in München, St. Gallen und Barcelona gesammelt. Man muss doch die Schule und das Studium zu Ende machen, egal, wie gut die Idee für den eigenen Start ist“, sagt sie.

6.2. Warum gründete Lea ihre Firma?

- A. Sie wollte ihr Studium finanzieren.
- B. Sie wollte im Magazin *Forbes* erscheinen.
- C. Sie wollte deutsche Künstler unterstützen.
- D. Sie wollte originelle Deko-Artikel verkaufen.

Prawidłowo rozwiązało to zadanie 62% zdających. Aby wybrać poprawną odpowiedź, należało zrozumieć fragment tekstu, w którym autor informuje o celu założenia firmy przez Leę, która chciała prowadzić sprzedaż oryginalnych artykułów dekoracyjnych. Ten pomysł powstał podczas jej wizyty w jednym z salonów meblowych. Zauważyła wówczas, że wszystkie zaprezentowane tam artykuły dekoracyjne były nieciekawe i miały te same motywy dekoracyjne. Dla około 20% zdających atrakcyjna była błędna odpowiedź B. Być może nie zrozumieli fragmentu tekstu, w którym jest mowa o czasopiśmie *Forbes*. Lea odniosła sukces dzięki rankingowi *Forbes*'a, gdyż została zaliczona do grona 30 najbardziej utalentowanych założycieli firm w Europie.

W tej części arkusza sprawdzana była także umiejętność rozpoznawania związków pomiędzy poszczególnymi częściami tekstu. Za zadania 7.1.–7.3. zdający uzyskali porównywalne wyniki (odpowiednio 59%, 63% i 60% poprawnych odpowiedzi). Przyjrzyjmy się zadaniu 7.1., które okazało się dla zdających najtrudniejsze.

Fragment zadania:

- B. Sie erwarten, dass sich schnell etwas verändert.
- C. Aber sie diskutieren gern mit Passanten über aktuelle Umweltfragen.

Fragment tekstu:

Redaktion: Engagieren sich Jugendliche gerne in Umweltschutzorganisationen?

Expertin: Viele Jugendliche wollen vor allem ihre Eltern und Freunde zu mehr Umweltschutz motivieren. Aber mehr als ein Drittel engagiert sich auch selbst in einer Organisation. Doch oft werden die Teenies bei der Arbeit ungeduldig.

7.1. B Es dauert den Jugendlichen zu lange, bis sie die Ergebnisse einer Umweltaktion sehen.

Poprawną odpowiedź **B**. wybrało 59% maturzystów. Aby wskazać właściwe uzupełnienie luki, należało połączyć informacje występujące w zdaniu przed luką i w zdaniu uzupełniającym lukę. Dotyczyły one oczekiwań nastolatków odnośnie czasu, w którym będą widoczne efekty ich pracy w organizacji. Należało zwrócić uwagę również na zdanie po luce, które stanowiło uzupełnienie wcześniej wspomnianych informacji – młodzi ludzie uważają, że zbyt długo muszą czekać na wyniki swojej działalności na rzecz środowiska naturalnego. Około 25% maturzystów wybrało jednak błędną odpowiedź C. Być może zdający mylnie uznali, że praca młodych ludzi w organizacji ekologicznej, o której była mowa w zdaniu przed luką, polegała na przeprowadzaniu sondaży wśród przechodniów, jednak zdanie to nie łączy się logicznie ze zdaniami otaczającymi lukę.

Zdający uzyskali najwyższe wyniki za zadania sprawdzające znajomość środków językowych. Średni wynik w tym obszarze wyniósł 77%. Zadanie 8. okazało się trudniejsze niż zadanie 9. (średni wynik – odpowiednio 67% i 87%). Analiza wyników uzyskanych za rozwiązanie tych

zadań pozwala stwierdzić, że zadania sprawdzające znajomość struktur gramatycznych były dla zdających nieco trudniejsze niż te, które wymagały znajomości leksyki.

Jednym z trudniejszych okazało się zadanie 8.5., w którym należało wybrać właściwy spójnik w zdaniu pobocznym. Poprawną odpowiedź **A.** zaznaczyło 61% maturzystów. Równie atrakcyjna okazała się błędna odpowiedź **B.**, którą wskazało około 30% maturzystów. Prawdopodobnie zdecydowali się na wybór bardziej im znanego spójnika *weil*, jednak treść zdania nie wskazywała na przyczynę.

Trochę łatwiejsze było dla zdających zadanie 8.4., które wymagało uzupełnienia zdania pobocznego odpowiednią formą zaimka osobowego w celowniku. Poprawnej odpowiedzi **A.** udzieliło 68% maturzystów. Zwrócili oni uwagę na wyrażenie *liebe Hanna* występujące w zdaniu głównym przed luką, a następnie wskazali zaimek osobowy *dir*. Odpowiedzi **B.** lub **C.** zostały wybrane przez około 16% zdających. W przypadku wyboru błędnej odpowiedzi **B.** zdający być może nie skojarzyli, że *Hanna* jest imieniem żeńskim, więc nie pasuje do niego zaimek osobowy w rodzaju męskim. Zdający, którzy wybrali błędną odpowiedź **C.**, czyli zaimek osobowy odnoszący się do 3. osoby liczby mnogiej, prawdopodobnie pomylili go z zaimkiem osobowym odnoszącym się do formy grzecznościowej *Ihnen*, pisanym wielką literą.

W zadaniu 9. maturzyści uzyskali wysokie wyniki (od 83% do 93% poprawnych odpowiedzi). Zadanie wymagało przetłumaczenia fragmentów zdań podanych w nawiasie. Największym wyzwaniem było zadanie 9.2.

9.2. (*Nie mieliśmy ochoty*) _____, auf die Party zu gehen.

- A.** Wir hatten keine Lust
- B.** Wir hatten kein Glück
- C.** Wir hatten keinen Spaß

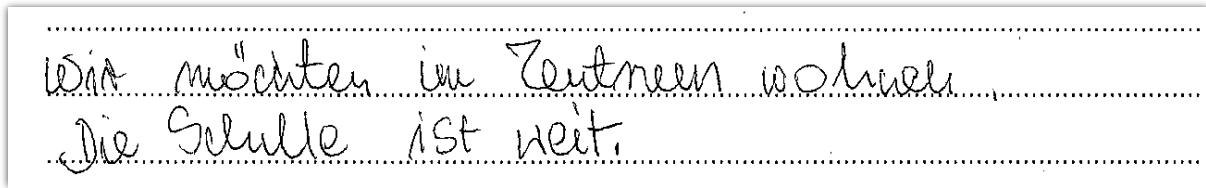
Poprawnie rozwiązało to zadanie 82% zdających. Ok. 15% wybrało błędną odpowiedź **C.** Prawdopodobnie zdający nie zrozumieli słowa *Lust* i zdecydowali się wybrać odpowiedź zawierającą znane im słowo *Spaß*, które jednak nie jest tłumaczeniem fragmentu zdania podanego w nawiasie.

W obszarze tworzenia wypowiedzi pisemnej (zadanie 10.) zdający uzyskali średnio 71% punktów. Zgodnie z poleceniem zdający mieli napisać do kolegi z Niemiec e-maila i przekazać mu informację o przeprowadzce ich rodziny do nowego mieszkania. Z analizy wyników można wnioskować, że maturzyści dobrze poradzili sobie z tworzeniem własnego tekstu. Średni wynik w kryterium treści (76%) świadczy o tym, że przekazanie informacji określonych w poleceniu nie sprawiło trudności większości maturzystów. Oznacza to, że większość zdających potrafiła w komunikatywny sposób przekazać w formie pisemnej określone w poleceniu informacje i nie miała problemu z ich rozwinięciem. Jednak zdarzały się prace, których autorzy pomijali istotne elementy poszczególnych podpunktów polecenia lub realizowali je mało precyzyjnie. Najczęstsze problemy to przekazywanie informacji niezgodnej z poleceniem poprzez użycie niewłaściwego czasu lub niewłaściwych wyrazów, skutkujące przekazaniem innej informacji niż było to prawdopodobnie zamierzone przez zdającego.

Przy realizacji pierwszego podpunktu polecenia – *napisz, dlaczego się przeprowadzacie* – najczęstszym błędem był brak powodu przeprowadzki. Poważnym problemem były też przypadki zaburzenia komunikacji, które często powodowały, że nie dało się zrozumieć, jakie

były powody przeprowadzki. Zdarzało się również, że z kontekstu wypowiedzi nie wynikał powód zmiany miejsca zamieszkania. Taki przypadek pokazuje poniższy fragment pracy.

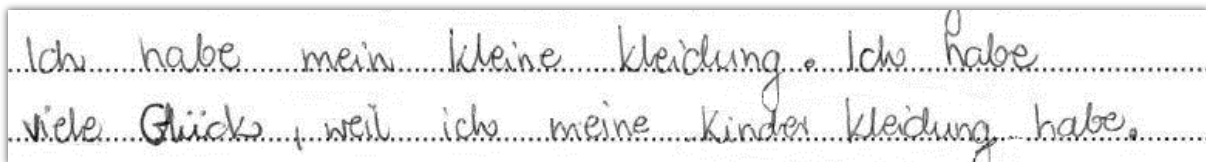
Przykład 1.



Zdający zrealizował ten podpunkt polecenia w minimalnym stopniu (jedno odniesienie). Powodem przeprowadzki jest chęć mieszkania w centrum miasta. Próba rozbudowania wypowiedzi o dodatkową, komunikatywną informację nie powiodła się. Zdający napisał, że szkoła jest daleko. Brak spójnika „ponieważ” uniemożliwia uznanie takiej wypowiedzi za powód zmiany miejsca zamieszkania, ponieważ nie wiadomo, o jaką szkołę chodzi. Z kontekstu wypowiedzi również nie wynika, że zdający musiał dojeżdżać do szkoły.

Drugi podpunkt polecenia – *opisz pamiątkę z dzieciństwa znaną podczas pakowania* – dość często był realizowany jedynie poprzez podanie informacji o znalezieniu pamiątki z dzieciństwa bez podania nazwy lub rodzaju przedmiotu, który autor e-maila znalazł podczas pakowania. Zdarzały się również prace, w których zdający podawali tylko imię (np. Lola), które nadali pamiątce. Brakowało jednak wyjaśnienia, co jest tą pamiątką, np. miś, płyta, pamiętnik. Inny problem polegał na tym, że w pracy był podany opis przedmiotu, brakowało jednak realizacji kluczowej informacji o znalezieniu pamiątki.

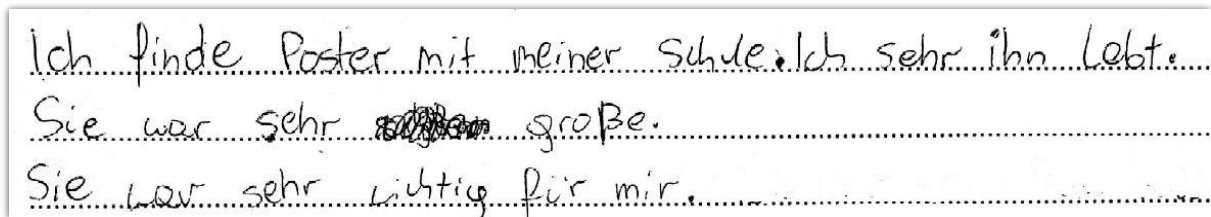
Przykład 2.



W powyższym fragmencie brak jest odniesienia do kluczowego elementu tego podpunktu polecenia. Zdający napisał, że ma dużo szczęścia, bo ma swoje ubrania z dzieciństwa. Z kontekstu nie wynika, że znalazł je podczas pakowania.

W przypadku trzeciego podpunktu polecenia – *napisz, jakie emocje wywołała w Tobie ta pamiątka* – zdającym o niższych umiejętnościach językowych trudność sprawiało przede wszystkim użycie słów określających emocje. W wielu przypadkach zdający wyrażali tylko swoją opinię na temat pamiątki. Mogła ona być uznana za element rozwijający ten podpunkt tylko wtedy, gdy zdający realizowali kluczowy element tego podpunktu, czyli opisali swoje emocje. W wielu przypadkach maturzyści popełniali błąd w realizacji 3. podpunktu polecenia, gdyż opisywali emocje innych osób zamiast swoje. Zdarzało się również, że przekazywali informację o znalezieniu pamiątki, ale nie wyrażali swoich emocji z tym związanych, a to był kluczowy element tego podpunktu polecenia. Opisany problem ilustruje poniższy przykład.

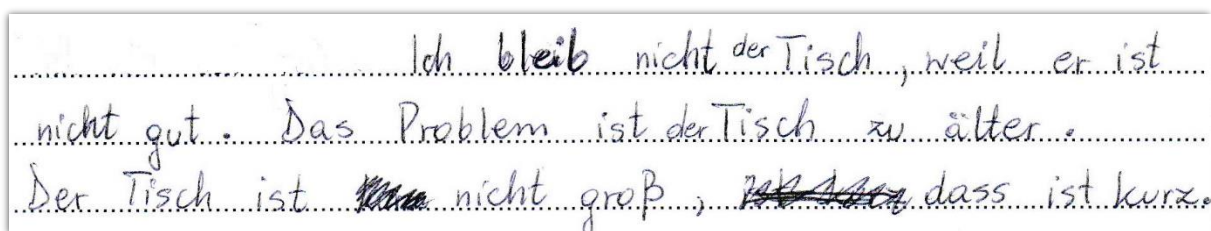
Przykład 3.



Ich finde Poster mit meiner Schule. Ich sehr ihn lebt.
Sie war sehr ~~groß~~ große.
Sie war sehr lüchtig für mir.

Ostatni podpunkt polecenia – *napisz, którego z mebli nie chcesz zabrać do nowego mieszkania i dlaczego* – okazał się jednym z trudniejszych do przekazania dla wielu zdających. Był to podpunkt dwuczłonowy i często problem polegał na tym, że zdający nie odnosili się do jednego z członów tego podpunktu polecenia lub nie przedstawiali żadnego z nich w sposób bardziej szczegółowy. Dotyczy to zwłaszcza drugiego członu polecenia, który wymagał uzasadnienia swojej decyzji. Zdarzało się więc, że zdający informowali o tym, którego z mebli nie chcą zabrać do nowego mieszkania, ale nie wyjaśniali, dlaczego. Zdający o mniejszych umiejętnościach językowych często używali czasownika *bleiben* w znaczeniu *zostawić*, co prowadziło do zaburzenia komunikacji. Pokazuje to poniższy fragment pracy.

Przykład 4.



Ich bleib nicht der Tisch, weil er ist
nicht gut. Das Problem ist der Tisch zu älter.
Der Tisch ist ~~kurz~~ nicht groß, ~~das~~ dass ist kurz.

Użycie przez zdającego czasownika *bleiben* jest powodem zaburzenia spójności i logiki w tym fragmencie wypowiedzi. Z kontekstu nie wynika, że zdający nie zabrał stołu do nowego mieszkania. Informacja o problemie związanym ze stołem (*jest za stary i nieduży*) nie może być uznana za realizację pierwszego członu tego podpunktu polecenia.

W kryterium spójności i logiki tekstu średni wynik wyniósł 79%. Za zakres środków językowych zdający uzyskali średnio 71%. Najniższy średni wynik (59%) otrzymali za poprawność środków językowych. Analiza wyników pokazuje, że duża grupa maturzystów posługiwała się ubogą leksyką i podstawowymi strukturami gramatycznymi. Zdający popełniali liczne błędy językowe, które powodowały nieczytelność przekazywanych informacji.

Poziom rozszerzony

Maturzyści, którzy przystąpili do egzaminu maturalnego z języka niemieckiego na poziomie rozszerzonym, uzyskali średnio 63% punktów.

Najwyższy średni wynik zdający osiągnęli za zadania sprawdzające rozumienie tekstów pisanych (70%). Niższy wynik uzyskali za zadania sprawdzające rozumienie ze słuchu i tworzenie wypowiedzi pisemnej (średni wynik wyniósł w obu przypadkach – 62%). Najtrudniejsze okazały się zadania sprawdzające znajomość środków językowych (średni wynik – 50%).

W obszarze rozumienia ze słuchu maturzyści poradzili sobie lepiej z zadaniami sprawdzającymi ogólne rozumienie tekstu (zadania 1.1., 1.3. oraz 3.5. – średni wynik 73%) niż z tymi, które wymagały znalezienia określonych informacji w tekście (zadania 2.1.–2.4. oraz 3.1.–3.4. – średni wynik 58%).

Spośród zadań sprawdzających globalne rozumienie tekstu najtrudniejsze okazało się zadanie 1.1., które sprawdzało umiejętność określania kontekstu wypowiedzi.

1.1. Wann fand das Interview statt?

- A. Vor dem Wettkampf.
- B. Nach dem Wettkampf.
- C. Während des Wettkampfs.

Transkrypcja:

Tekst 1.

kobieta: Herr Freitag, vielen Dank, dass Sie uns so kurzfristig ein Interview geben. Wie unsere Zuschauer wissen, sind Sie auf die Wettkämpfe immer gut vorbereitet. Auch heute sieht es wieder gut aus.

mężczyzna: Ja, das stimmt. Aber auch die Wetterbedingungen sind bei diesem Wettkampf sehr gut. Es schneit nicht und wir haben einen leichten Wind, der von vorn weht. Mein erster Sprung heute war nicht schlecht. Ich hoffe, dass ich meine Leistung im zweiten Durchgang noch verbessern werde. Ich glaube, dass ich heute noch über 120 Meter weit springen kann. Vielleicht reicht das, um einen der ersten drei Plätze zu belegen.

kobieta: Herr Freitag, wir drücken Ihnen die Daumen.

mężczyzna: Danke.

Prawidłowo rozwiązało to zadanie 55% maturzystów. Wskazanie poprawnej odpowiedzi C. wymagało zrozumienia fragmentów tekstu, w którym mężczyzna informuje, że jego pierwszy skok już się odbył i ma nadzieję, że przy drugim skoku uzyska lepszy wynik. Również zastosowanie czasu przeszłego i przyszłego wskazuje na to, że wywiad przeprowadzany jest w trakcie trwania zawodów sportowych. Ok. 25% zdających wybrało błędną odpowiedź A. wskazującą na przeprowadzenie wywiadu przed zawodami. Taka odpowiedź wybierana była prawdopodobnie przez osoby, które nie zrozumiały zdania o oddanym już pierwszym skoku w tym dniu.

Umiejętność znajdowania w tekście określonych informacji sprawdzana była w zadaniach 2.1.–2.4. oraz 3.1.–3.4. Zdający osiągnęli zróżnicowane wyniki (od 36% do 80% poprawnych odpowiedzi). Zadanie 2.2. okazało się najłatwiejsze. Poprawnie rozwiązało je 80% zdających. Wskazanie poprawnej odpowiedzi wymagało powiązania synonimicznych treści z tekstu (*Besorg dir entsprechende, funktionale Fitnesskleidung. [...] gibt dir auch ein angenehmeres Gefühl beim Training.*) oraz z zadania (*Wenn man beim Sport angemessen gekleidet ist, verbessert man das eigene Wohlbefinden.*).

Natomiast zadanie 3.3., sprawdzające tę samą umiejętność, sprawiło maturzystom najwięcej trudności.

3.3. Was ist laut Christine für den Erfolg eines Blogs am wichtigsten?

- A. Man muss etwas Neues anbieten.
- B. Man muss die Artikel mit Fotos interessant gestalten.
- C. Man muss Bannerwerbung auf der eigenen Seite platzieren.
- D. Man muss die Beiträge in verschiedenen Social-Media-Kanälen zeigen.

Fragment transkrypcji:

Reporter: Viele Menschen träumen davon, ihren Bürojob zu kündigen, auf Weltreise zu gehen und ihren Lebensunterhalt nebenbei mit einem Blog zu verdienen. Schnapsidee oder Geschäftsmodell?

Christine Neder: Einfach einen Blog einrichten und damit schnell das große Geld verdienen, das klingt für viele verlockend. (...) Es geht ja nicht nur darum, Artikel zu schreiben, sondern auch Fotos zu machen, Videos zu drehen und damit verschiedene Social-Media-Kanäle zu bedienen. (...) Außerdem sollte man bedenken, dass es inzwischen sehr viele Blogs gibt. Das Entscheidende ist jedoch, dass man etwas schafft, was es noch nicht gibt, also eine Nische finden muss.

Prawidłowo rozwiązało to zadanie 36% maturzystów. Na poprawną odpowiedź **A.** wskazywało zdanie, w którym blogerka stwierdza, że kluczem do sukcesu prowadzonego bloga jest znalezienie niszy tematycznej. Wymagało ono zrozumienia następującego fragmentu: *Das Entscheidende ist jedoch, dass man etwas schafft, was es noch nicht gibt, also eine Nische finden muss.* Prawdopodobnie zdający nie zrozumieli pojęcia niszy, które zostało w tekście dodatkowo opisane jako stworzenie czegoś, co jeszcze nie istnieje. Odpowiadało to więc treści westraktora A. (konieczność zaoferowania czegoś nowego). Niewiele mniejsza liczba zdających wybrała odpowiedzi B. i D. (po ok. 27%). Zdający zasugerowali się być może własnymi wyobrażeniami lub obiegowymi opiniami na temat możliwości odniesienia sukcesu w mediach społecznościowych i nie skupili się na dokładnym wysłuchaniu tego, co mówi o tym blogerka.

W obszarze rozumienia ze słuchu sprawdzana była również umiejętność oddzielenia faktów od opinii (zadanie 1.2.).

1.2. Welcher Satz ist nur eine Meinung und keine Tatsache?

- A. Der Kauf von Knoblauch aus China ist nicht notwendig.
- B. Die Mehrheit der Deutschen bevorzugt Obst aus der Umgebung.
- C. Die Deutschen interessieren sich dafür, woher die Nahrungsmittel kommen.

Transkrypcja:

Müssen es wirklich Erdbeeren aus Südafrika oder Knoblauch aus China sein? Ich denke, das macht wenig Sinn. Für mich ist es wichtig, möglichst regional einzukaufen. Eine repräsentative Umfrage des Meinungsforschungsinstituts YouGov ergab, dass zwei Drittel der befragten Deutschen Obst und Gemüse aus ihrer Gegend bevorzugen, selbst wenn sie dafür in manchen Monaten Einschränkungen akzeptieren müssen. Diese Umfrage zeigte auch, dass immer mehr deutsche Verbraucher wissen wollen, woher die Nahrungsmittel kommen, die sie täglich konsumieren.

Zadanie wymagało zdecydowania, które z podanych stwierdzeń było wyrażone w wypowiedzi jako opinia. Poprawnej odpowiedzi **A.** udzieliło 63% maturzystów, którzy zrozumieli wyrażenie *Ich denke, das macht wenig Sinn*. Ok. 25% zdających wybrało błędną odpowiedź C. Jednak to stwierdzenie nie wyrażało opinii, a było jednym z faktów podawanych w przeprowadzonej ankiecie.

W obszarze rozumienia tekstów pisanych zdający, odwrotnie niż w obszarze rozumienia ze słuchu, lepiej poradzili sobie z zadaniami sprawdzającymi umiejętność znajdowania określonych informacji w tekście (zadania 4.1.–4.4. oraz 6.1., 6.3., 6.4. – średni wynik 71%) niż z tymi, które sprawdzały ogólne rozumienie tekstu (zadania 6.2., 6.5. – średni wynik 50%).

Zadania 6.2. i 6.5. należały do zadań trudnych (odpowiednio 53% i 46% poprawnych odpowiedzi). Zadanie 6.5. było dla zdających najtrudniejsze w tej części arkusza. Wymagało ono określenia głównej myśli tekstu.

6.5. Der Text handelt von

- A. dem größten Luxuskreuzfahrtschiff auf seiner Testfahrt.
- B. der Zusammenarbeit von zwei großen Reiseunternehmen.
- C. verschiedenen Attraktionen für Touristen auf Kreuzfahrten.
- D. den Gründen für sinkende Passagierzahlen auf Kreuzfahrten.

Poprawną odpowiedź **C.** wskazało 46% maturzystów, którzy stwierdzili, że tekst dotyczy różnego rodzaju atrakcji oferowanych na wielkich statkach wycieczkowych, w tym na największym luksusowym statku pasażerskim „Oasis of the seas”. Na atrakcje wskazują jednoznacznie informacje o rejsach tematycznych: *Full-Metal-Kreuzfahrten für Rockfans, Yoga für Fitness-Gurus, Klassikreisen mit den Wiener Philharmonikern* oraz o ciekawych propozycjach spędzenia czasu dla pasażerów: *sie haben Minigolf gespielt und sie waren gut gelaunt nach ihrem ersten Kasinobesuch*. Jednak ok. 30% zdających wybrało błędną odpowiedź A. Prawdopodobnie zasugerowali się oni występującym w tekście i zadaniu słowem *Luxuskreuzfahrtschiff* (luksusowy statek wycieczkowy). Jednak z tekstu wynika, że statek ten

oferuje swoje usługi od lat, a dystraktor A. zawiera informację, że mowa jest o rejsie testowym.

Za zadania sprawdzające umiejętność znajdowania w tekście określonych informacji w obszarze rozumienia tekstów pisanych zdający uzyskali wysokie wyniki. Średni wynik w tej części arkusza wyniósł 71%.

Najłatwiejsze okazało się zadanie 4.2., a najtrudniejsze zadanie 4.3.

| | | |
|------|--|---|
| 4.2. | Ein guter Verkäufer sollte mit sich selbst zufrieden sein. | A |
| 4.3. | Ein Top-Verkäufer sollte nicht vorgeben, jemand anderer zu sein. | A |

A. Freunde sind treu, Kunden häufig nicht. Deshalb versuchen Spitzen-Verkäufer, ihre Kunden wie Freunde zu behandeln. Und wer Menschen als Freunde gewinnen möchte, sollte zunächst sich selbst akzeptieren – mit allen Stärken und Schwächen. Denn wer sich selbst nicht mag, dem fällt es auch schwer, andere Menschen zu mögen. Und wer sich selbst nicht akzeptiert, versucht stets, andere zu kopieren – zum Beispiel deren Art, auf Kunden zuzugehen. Der Verkäufer darf Kunden nicht belügen und den lockeren Kumpeltypen spielen, wenn er dies nicht ist. Denn ein Blick in die Augen des Verkäufers verrät seinen Kunden: Der „Typ“ ist nicht echt. Er spielt mir etwas vor.

Poprawną odpowiedź do zadania 4.2. wskazało 77% zdających. Zadanie to wymagało zrozumienia zwrotu *mit sich selbst zufrieden sein* (*być zadowolonym z siebie*) i odnalezienia w tekście informacji *zunächst sich selbst akzeptieren – mit allen Stärken und Schwächen*.

Z kolei zadanie 4.3. okazało się najtrudniejsze. Prawidłowo rozwiązało je 59% zdających. Stwierdzenie, że najlepszy sprzedawca nie powinien udawać kogoś innego niż jest, wynikało z fragmentu: *Der Verkäufer darf Kunden nicht belügen und den lockeren Kumpeltypen spielen, wenn er dies nicht ist*. Prawdopodobnie czasowniki *vorgeben* (znajdujące się w zadaniu) i *belügen* (występujące w tekście), które były kluczowe w tych stwierdzeniach, mogły stanowić problem dla zdających.

W arkuszu sprawdzana była także umiejętność rozpoznawania związków pomiędzy poszczególnymi częściami tekstu (zadanie 5.). Średni wynik za to zadanie wyniósł 79%. Na uwagę zasługują zadania 5.1. i 5.4., które okazały się trudniejsze od innych zadań sprawdzających tę umiejętność.

Fragment tekstu:

Ich bin ein schlechter Mensch. Ich verreise wahnsinnig gern, am liebsten drei bis vier Mal im Jahr. Und fast immer muss ich dafür ins Flugzeug steigen, denn ferne Länder begeistern mich. **5.1. E** Na und? Meine Bequemlichkeit ist größer als meine Gewissensbisse. Im Flieger habe ich zwar eine Nachfüllflasche mit Wasser dabei. Aber wenn mir die Stewardess einen Kaffee anbietet, sage ich trotzdem nicht Nein. Und dann habe ich einen Plastikbecher vor mir, zusammen mit dem Plastikännchen für die Milch und dem Plastiklöffel zum Umrühren. Ich bin ein typischer Millennial.
[...]

Es gab mal eine Generation, die hat Umweltschutz noch ernst genommen. **5.4. C** Heute führen wir diesen Kampf im Netz. Weil wir bequem sind.

Fragment zadania:

- B.** Bei dieser Gelegenheit sprachen die Politiker über umweltfreundliche Flugzeuge und ihren Beitrag zum Umweltschutz.
- C.** Sie ging gegen Atommüll auf die Straße, protestierte gegen das Waldsterben und kämpfte für Fahrradwege.
- E.** Dass mit jeder Flugbuchung die Luft durch den CO₂-Ausstoß stark verschmutzt wird, ist mir sehr wohl bewusst.

Zadanie 5.1. prawidłowo rozwiązało 76% maturzystów, którzy wybrali opcję **E**. Wskazanie tej odpowiedzi wymagało powiązania informacji odnoszącej się do podróży samolotem do dalekich krajów ze stwierdzeniem, że wygodna podróż samolotem jest dla tej osoby ważniejsza niż jej wyrzuty sumienia, związane z nieekologicznym zachowaniem. Ok. 22% maturzystów wybrało błędną odpowiedź B. Uzupełnili oni tekst zdaniem informującym o rozmowach polityków na temat ekologicznych samolotów i ich wkładzie w ochronę środowiska. Zdanie to nie pasowało do otoczenia luki zarówno gramatycznie (zastosowanie innego czasu) jak i leksykalnie ze względu na różne treści zdania w otoczeniu luki („muszę wsiadać do samolotu”) i zdania B: („przy tej okazji politycy rozmawiali”). Niewykluczone, że zdający sugerowali się jedynie występującym w bliskim otoczeniu luki słowem *Flugzeug* i tym samym słowem w zdaniu B.

Zadanie 5.4. prawidłowo rozwiązało 75% maturzystów. Poprawna odpowiedź wymagała zrozumienia związku zdania **C**. ze zdaniem występującymi przed i po luce. Przed luką pojawiła się informacja o pokoleniu, które kiedyś traktowało poważnie ochronę środowiska. W związku z tym do luki pasowało zdanie odnoszące się do wychodzenia na ulicę i protestowania przeciw odpadom atomowym, wymieraniu lasów, a także walki o ścieżki rowerowe. Zdanie po luce nawiązywało do ostatniej frazy zdania C., informując, że obecnie tę walkę prowadzi się w internecie. Około 10% wybrało jednak błędną odpowiedź B. Podobnie jak w przypadku zadania 5.1. zdający być może sugerowali się występującym w zdaniu B. i w zdaniu poprzedzającym lukę słowem *Umweltschutz*. Jednakże to zdanie nie jest logicznym uzupełnieniem luki ze względu na swoją treść. Zdanie B. dotyczące rozmowy polityków o samolotach przyjaznych dla środowiska nie pasuje do otoczenia luki, które koncentruje się na różnicy między pokoleniami.

Najniższe wyniki maturzyści uzyskali za zadania sprawdzające znajomość środków językowych (średni wynik – 50%), a w szczególności za zadanie 9. (średni wynik – 43%). Polegało ono na uzupełnieniu poszczególnych zdań podanymi w nawiasach wyrazami, użytymi w odpowiedniej formie. Ważne było, aby nie zmieniać kolejności podanych wyrazów, oraz jeżeli to konieczne dodać inne wyrazy, tak by powstały logiczne, poprawne gramatycznie i ortograficznie zdania.

Najtrudniejsze okazało się zadanie **9.3**. Sag mir bitte, warum du nicht (*meine E-Mails / antworten*) _____.

Aby poprawnie dokończyć zdanie, należało wykazać się znajomością rekcji czasownika *antworten auf* (*auf meine E-Mails geantwortet hast*), z czym poradziło sobie 34% maturzystów.

Część zdających pomijała przyimek lub stosowała niewłaściwy, np. *für* lub *an*. Wielu zdających przepisywało nawet wyrazy już podane, zmieniając ich pisownię i generując błędy ortograficzne. Problemem była również odmiana czasownika *antworten*. Najczęściej wpisywano go w 3. osobie liczby pojedynczej zamiast w 2. osobie liczby pojedynczej. Zadanie 9.3. było jednocześnie najtrudniejszym zadaniem w całym arkuszu.

Trudne dla maturzystów okazały się również pozostałe zadania 9.1., 9.2. i 9.4. (odpowiednio 43%, 43% i 50% poprawnych odpowiedzi). Zadanie 9.1. wymagało dodania przyimka i rodzajnika w odpowiedniej formie (*im Sommer fahren will*). Wielu zdających wybierało inne przyimki jak np. *an*, *durch* itd. Jednak przyimki te nie są poprawne w tym kontekście. Część spośród zdających mimo poprawnego użycia przyimka nie otrzymywała punktu, ponieważ nie umiała wstawić po nim rodzajnika w odpowiedniej formie. W zadaniu 9.2. zdający powinni wykazać się znajomością form odmiany przymiotnika w celowniku (*einem kleinen Hotel wohnen*), jednak wielu z nich nie potrafiło tego zrobić poprawnie i wpisywali np. *ein kleines Hotel*, *einen kleinen Hotel*, *einem kleinem Hotel*, a nawet *eine kleine Hotel*. Wynikało to najprawdopodobniej z nieznamomości rodzajników podstawowych rzeczowników, jak również zasad odmiany przymiotnika. Zadanie 9.4. wymagało utworzenia strony biernej, tj. wpisania czasownika w formie imiesłowu biernego – *den Studenten abgegeben*. Również to zadanie okazało się dla zdających trudne. Problem stanowił nie tylko imiesłów, ale też podany tu rodzajnik. Wielu maturzystów nie zwróciło prawdopodobnie uwagi, że należy go odmienić i podawało go w podstawowej formie, a część zdających popełniała błąd w odmianie.

Również zadanie 8., okazało się dla zdających dość trudne (średni wynik – 57%). Polegało ono na uzupełnieniu każdej z luk 8.1.–8.4. jednym wyrazem z ramki, przekształcając go w taki sposób, aby powstał spójny i logiczny tekst. Wyzwaniem dla maturzystów okazał się zarówno dobór słowa, jakim należało uzupełnić lukę, jak również jego poprawna forma gramatyczna. Szczególnie trudne okazały się zadania 8.1. i 8.4. W zadaniu 8.4. (42% poprawnych odpowiedzi) należało uzupełnić lukę rzeczownikiem *Erfahrungen*, niestety duża grupa zdających podawała błędną liczbę mnogą bądź wpisywała słowo *Nachteile*. Prawdopodobnie nie rozumieli oni w pełni tego zdania i nie dostrzegali, że po takim uzupełnieniu staje się ono nielogiczne. Niektórzy wpisywali słowo *Vorteile*, które mogło stanowić logiczne uzupełnienie luki – lecz słowo to nie było podane do wyboru. W zadaniu 8.1. (53% poprawnych odpowiedzi) lukę należało uzupełnić imiesłowem czasu przeszłego od czasownika *erfüllen*. Niestety wielu zdających miało problem z utworzeniem prawidłowej formy i uzupełniali lukę błędnie, np. *ergefüllt*, *erfüllte*, *erfüllen*, bądź wstawiali błędny czasownik: *gelegen*, *legend*, *erfinden*.

Najłatwiejszym spośród zadań sprawdzających znajomość środków językowych okazało się zadanie 7.4. W zadaniu tym należało wybrać właściwy przysłówek w funkcji zaimka względnego. Właściwego wyboru dokonało 74% maturzystów, którzy bez problemu dostrzegli, że prawidłowa odpowiedź wiąże się z użytym w zdaniu czasownikiem *brauchen* i jego rekcją, stąd prawidłowa odpowiedź brzmiała *wofür*.

Ostatnią część arkusza stanowiła wypowiedź pisemna. Za sformułowanie wypowiedzi pisemnej zdający otrzymali średnio 62% punktów możliwych do uzyskania. Maturzyści mieli do wyboru napisanie rozprawki „za i przeciw” na temat wprowadzania w firmach obowiązkowego dress codu lub artykułu, w którym mieli za zadanie zrelacjonować zorganizowaną przez młodych ludzi akcję „pomoc dla seniorów” i przedstawić opinie sąsiadów na temat skuteczności tego typu akcji.

Wyniki tegorocznych maturzystów w realizacji kryterium zgodności z poleceniem pokazują, że większość dobrze poradziła sobie z tworzeniem własnego tekstu (średni wynik 73%). Duża grupa zdających wybierała rozprawkę. Nie mieli oni problemu ze sformułowaniem tezy, ale w rozwinięciu tematu przedstawiali swoje argumenty często powierzchownie. Również zakończenie nie zawsze było adekwatne albo było zbyt ogólne albo nie odnosiło się do samej treści rozprawki. W tym roku częściej niż w ostatnich latach zdający wybierali artykuł. Prawdopodobnie było to związane z tym, że ze względu na panującą pandemię temat dotyczący pomocy ludziom starszym był często poruszany w mediach, co ułatwiło zdającym pełną realizację elementów polecenia. Zdający nie mieli problemu ani z tytułem ani z wstępem, natomiast wielokrotnie traktowali przedstawienie opinii sąsiadów jednocześnie jako zakończenie, co powodowało, że ten fragment pracy można było uznać albo jako część rozwinięcia albo zakończenie wypracowania.

W kryterium spójności i logiki maturzyści osiągnęli średni wynik 70% jak w kryterium zgodności z poleceniem. W przypadku zakresu środków językowych oraz poprawności środków językowych wyniki były niższe (średni wynik – odpowiednio 55% i 51%). Wypowiedzi pisemne wielu maturzystów były mało precyzyjne ze względu na ubogą leksykę, a błędy językowe często zakłócały komunikację.

Wnioski

Na podstawie analizy wyników egzaminu z języka niemieckiego można wyciągnąć następujące wnioski, które usprawnią pracę z maturzystami w kolejnych latach:

- ❖ Analiza wyborów zdających w zadaniach zamkniętych na poziomie podstawowym oraz rozszerzonym pokazuje, że często udzielają oni odpowiedzi na podstawie pojedynczych słów występujących jednocześnie w tekście słuchanym lub czytany i zadaniu, a za mało uwagi zwracają na kontekst, w jakim te wyrazy występują. Bardzo ważne jest, aby przygotowując uczniów do egzaminu, zachęcać ich do wnikliwej analizy powiązań między tekstem a zadaniem, zwracać ich uwagę na to, w jakim kontekście poszczególne słowa są użyte oraz w jaki sposób są powiązane z poszczególnymi opcjami odpowiedzi w zadaniu. Dobrą praktyką jest wymaganie od uczniów, aby potrafili uzasadnić zarówno wybór poprawnej odpowiedzi, jak i powody odrzucenia pozostałych opcji. Ważne jest też, aby zdający po wybraniu poprawnej odpowiedzi upewnili się, że żaden jej element nie jest sprzeczny z tekstem.
- ❖ Zdający przystępujący do egzaminu na poziomie podstawowym uzyskali stosunkowo niskie wyniki w zadaniu sprawdzającym umiejętność rozpoznawania związków pomiędzy poszczególnymi częściami tekstu. Należy zwracać uwagę uczniów na gramatyczne i leksykalne związki w tekście, w tym na wyrażenia, które wskazują na kontynuację myśli, zapowiadają opisanie jakiegoś problemu czy wprowadzają przeciwny punkt widzenia. Aby doskonalić te umiejętności uczniów, warto przygotować ćwiczenia polegające na układaniu fragmentów tekstu we właściwej kolejności oraz łączeniu różnych części tekstu w logiczną całość, np. za pomocą leksykalnych czy gramatycznych powiązań. Można też ćwiczyć z uczniami pisanie krótkich, kilkuzdaniowych tekstów w taki sposób, aby każde kolejne zdanie wynikało z poprzedniego lub było z nim połączone jakimś elementem leksykalnym lub strukturą gramatyczną. Przydatne będą również ćwiczenia mające na celu identyfikowanie i zestawianie ze sobą wyrażen o podobnych znaczeniach. Wykonując powyższe ćwiczenia, uczniowie będą mogli sobie uświadomić, czym jest tekst i co sprawia, że stanowi on spójną całość.
- ❖ Redagując wypowiedź pisemną na poziomie podstawowym, wielu zdających pomijało informacje istotne dla realizacji danego podpunktu polecenia. Czasami takie usterki były wynikiem błędów językowych, ale często ich powodem było realizowanie polecenia „na skróty”, bez przywoływania elementów, które tworzą jasny kontekst. Należy zwracać uwagę uczniów, że każda wypowiedź powinna być napisana w taki sposób, aby osoba nieznająca polecenia nie musiała się niczego domyślać. Uczniowie powinni przed przystąpieniem do formułowania wypowiedzi pisemnej dokładnie przeanalizować polecenie i wskazać jego kluczowe elementy, a następnie zastanowić się, w jaki sposób mogą rozbudować każdy z nich o przynajmniej trzy dodatkowe, komunikatywne informacje. Wówczas będą mieć pewność, że taka realizacja podpunktów polecenia zostanie oceniona wysoko. Jeśli zdający pomija istotne elementy podpunktu polecenia, zwykle skutkuje to usterką w spójności i logice wypowiedzi, ale może też powodować obniżenie oceny w kryterium treści.
- ❖ Wielu zdających uzyskuje niskie wyniki za poprawność środków językowych oraz za zakres środków językowych w wypowiedzi pisemnej na poziomie rozszerzonym. Przy tworzeniu wypowiedzi pisemnej należy zwrócić uczniom uwagę na rolę, jaką odgrywa zasób opanowanej leksyki i form gramatycznych w napisaniu komunikatywnej wypowiedzi

pisemnej. Nieznajomość odpowiednich struktur leksykalno-gramatycznych może powodować zaburzenie komunikacji, a tym samym uzyskanie mniejszej liczby punktów za przekazanie informacji w wypowiedzi pisemnej, np. na skutek użycia niewłaściwego słowa lub czasu gramatycznego. W związku z tym szczególnie nacisk należy położyć na ćwiczenia wzbogacające struktury leksykalno-gramatyczne. Systematyczne wykorzystywanie przez uczniów nowej leksyki i nowych zagadnień gramatycznych może pozytywnie wpłynąć na jakość tworzonych przez nich wypowiedzi pisemnych.

- ❖ Jedną z usterek zaobserwowanych w wypowiedziach pisemnych na poziomie rozszerzonym był brak zakończenia w artykule. Zdający, realizując drugi element polecenia „*przedstawisz opinie sąsiadów dotyczące skuteczności takiej akcji*”, niejednokrotnie traktowali ten fragment pracy również jako zakończenie. Tymczasem, aby zdający uzyskali punkty za realizację drugiego elementu tematu, często fragment ten musiał być potraktowany jako rozwinięcie, co oznaczało, że w pracy brakowało zakończenia. Pracując nad tworzeniem wypowiedzi pisemnej warto więc uświadomić uczniom, że zakończenie wypracowania jest ważną częścią pracy, która podlega ocenie, a brak zakończenia przekłada się na utratę punktów. Warto więc zapoznać uczniów z kryteriami oceniania wypowiedzi pisemnej.